



5 Days

in

Seoul



6 เริ่มกันที่สนามบิน Incheon ประเทศเกาหลีใต้ ก่อนเลยครับ หลังจากลงที่สนามบินที่นี่ ก็พบว่าสนามบินมีขนาดใหญ่มาก ๆ ถามว่าใหญ่ขนาดไหน ก็ใหญ่ถึงขนาดที่ว่าต้องใช้รถไฟฟ้าวิ่งข้ามระหว่าง Terminal ครับ และมี Runway มากกว่าสุวรรณภูมิเรา ถามว่าสนามบิน Incheon มีอะไรน่าสนใจ อันดับแรกเป็นสนามบินกลางทะเล เกิดจากการถมทะเล สมัยก่อนเป็นเกาะขยะแล้วจึงถมมาสร้างสนามบิน (เกาะยางจอง) ซึ่ง Wifi ดีมาก ๆ ไม่ต้องใช้รหัสผ่านใด ๆ ในการเข้าใช้ และ Skytrax ให้เป็นสนามบินระดับ 5 ดาว เคยทำสถิติโครงการรวม Immigration ขาเข้าเมืองใช้เวลาเร็วสุด 12 นาที ขาออกเมืองใช้เวลาเร็วสุด 19 นาที

ซึ่งจัดว่าบริหารเวลาเร็วที่สุดในโลก มี 3 Runway สร้างจาก Asphalt ทั้งหมด มี Membrane ในการ Reverse นำกลับมาใช้โดยใน พ.ศ. 2552 เคยเป็นสนามบินที่ดีที่สุดในโลก เป็นสนามบินที่วุ่นวายเป็นอันดับต้น ๆ ของโลก 339,673 flights ใน ค.ศ. 2016 คนใช้บริการ 57,765,397 คน ใน ค.ศ. 2016 อีกทั้งเป็นสนามบินที่ระบบการจัดการกระเป๋าดีที่สุดในแห่งหนึ่ง เคลมว่าผิดพลาดสูญหายเป็น 0.0001% ซึ่งเมื่อเทียบกับสนามบินสุวรรณภูมิบ้านเรา Wifi สนามบินสุวรรณภูมิก็ถือว่าเร็วใช้ได้ แต่จะเป็นของ dtac true ais มากกว่า แบบ free ก็มี แต่สู้ Incheon ยังไม่ได้ในเรื่อง Internet

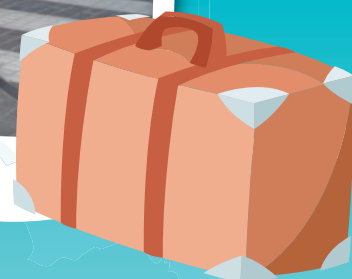
สนามบินเรามี 2 Runway ทำจาก Asphalt แต่รองรับ 336,345 flights เทียบกับ Incheon แล้วถือว่าสนามบินเราบริหารจัดการ flights ได้น่าประทับใจและคุ้มค่ามาก ๆ มี 2 Runway แต่รองรับ flight น้อยกว่า Incheon เพียง 3,328 flights ใน ค.ศ. 2016 ซึ่งมี 3 Runway ถ้า Runway ที่ 3 ของสุวรรณภูมิแล้วเสร็จ น่าจะรองรับ

flights และมีความคล่องตัวมากกว่า Incheon ถ้าไม่คิดเรื่องการตกแต่งภายในมาก สนามบินเราก็ถือว่าเป็นสนามบินที่ดีที่สุดแห่งหนึ่ง รู้สึกยิ่งใหญ่พอสมควร

ราคาสินค้าใน Duty Free ไม่รู้สึกแตกต่างอย่างมีนัยสำคัญ ซึ่งแล้วแต่ชนิดสินค้าด้วย Immigration แถวชาวต่างชาติที่สุวรรณภูมียาวพอสมควร อีกทั้งตอนตรวจ security สนามบินสุวรรณภูมิใช้เวลามากกว่าที่ Incheon แต่ขั้นตอนขาเข้า-ออก สำหรับคนไทยสะดวกมากครับ เพราะเป็นระบบ Auto นำ Passport เข้าเครื่อง Scan ลายนิ้วมือ ใช้เวลาไม่นาน ซึ่งถ้าเทียบปริมาณผู้ใช้บริการสนามบินสุวรรณภูมิ 55,892,428 คน ส่วน Incheon 57,765,397 คนถือว่าไม่ต่างกันมาก สู้กันเลย Incheon ติดอันดับสนามบินที่วุ่นวายเป็นอันดับ 19 ของโลก ส่วนไทยอันดับ 20 ของโลก สรุปเรื่องสนามบินสนามบิน Incheon เป็นสนามบินที่ดีที่สุดแห่งหนึ่งที่ผมเคยไปเลย สะดวกสบายมาก ๆ แต่ถ้าเทียบกับสุวรรณภูมิ สนามบินเราก็ถือว่าอยู่ในระดับดีที่ต่อสู้กันได้

คงต้องรอดูเฟส 3 สนามบินสุวรรณภูมิกันต่อไป จึงจะสามารถเปรียบเทียบมากกว่านี้ได้

ต่อมาที่สำนักงานใหญ่ Samsung ครับ Samsung ภาษาเกาหลีอ่านว่า ซัม-ซอง ก่อตั้งโดย **ลี เบียงซอล** ใน พ.ศ. 2493 ปัจจุบันธุรกิจของซัมซุงแบ่งออกเป็น 4 ส่วนใหญ่ ๆ คือเครื่องใช้ในบ้าน เครื่องใช้



สำนักงาน โทรศัพท์มือถือ และส่วนประกอบหลัก ๆ ในอุปกรณ์ Electronics เช่น Memory, Processor, Storage

จากที่ผมได้ไปศึกษาดูงานที่ Samsung D'Light มาพบว่า บริษัท มีความพยายามที่จะขยายกิจการออกไปในหลากหลายอุตสาหกรรม อาจเป็นเพราะความเป็นบริษัทเอเชีย ส่วนมากคนเอเชียมักยึด สิ่งหนึ่ง นั่นก็คือความมั่นคงของบริษัท จะเห็นว่า PTT, SCG หรือ บริษัทฝั่งอเมริกา ยุโรป เช่น GE ต่างก็แตกบริษัทลูกกันทั้งนั้น เพราะ ธุรกิจก็เหมือนต้นไม้ ยิ่งมีรากแตกแขนงมากเท่าไร ลมพายุก็โค่นยาก ถึงบางด้านรายได้ต่ำลงติดลบ โดนตัดราก แต่ที่เหลือก็ยังช่วยพยุง บริษัทให้อยู่ได้ การมีหลากหลายธุรกิจก็ยิ่งเปรียบเสมือนการมีรายรับ หลายด้านอีกต่างหาก อีกทั้ง Samsung ยังหวังจะเป็นผู้นำในตลาด จึงคอยเป็นผู้ชี้นำแนวโน้มของสังคมอยู่เสมอ การตั้งศูนย์นี้ก็สามารถ มองได้หลากหลายแง่มุม อาจเป็น Show Room แสดงนวัตกรรม หรือ Indicator เครื่องมือสำรวจความคิดเห็นชีวิตตลาดไปด้วยก็เป็น ได้ เพราะจริง ๆ แล้ว ศูนย์ลักษณะนี้ก็มีกระจายอยู่ทั่วประเทศ เกาหลีใต้ นักท่องเที่ยวจำนวนมากก็มาเยี่ยมชม เพราะมีผลิตภัณฑ์ ใหม่ ๆ มากมายที่ยังไม่ออกสู่ตลาด เช่น ตู้เย็นที่ Online มีกล่อง ภายในตู้ ตรวจสอบอาหารคงเหลือได้ หรือนวัตกรรมห้องเรียน อัจฉริยะ ที่อาจารย์สามารถเขียนแชร์บทเรียน ควบคุมทุกจอ Tablet ของนิสิตได้ หรือแม้กระทั่งแว่น VR ที่ให้ภาพเสมือนนั่งรถไฟเหาะ ตีลังกาจริง พร้อมเก้าอี้ที่ขยับตามภาพ

ส่วนที่ผมเห็นและมีโอกาสใช้งานกันจริง ๆ ในชีวิตประจำวัน ก็คง หนีไม่พ้น Samsung Pay หรือเรียกง่าย ๆ ว่า ใช้มือถือจ่ายเงินโดย การแตะแทนบัตรเครดิต/บัตรเติมเงิน ซึ่งเป็นนวัตกรรมที่เป็นตัวแสดง ให้เห็นถึงการก้าวล้ำหน้าของ Samsung เพราะฉลาดที่จะเลือก เทคโนโลยี MST (Magnetic Fields) มาใช้ร่วมกับ NFC และระบบ Fingerprint

ถามว่านวัตกรรมนี้เหนือกว่า Apple Pay ของฝั่ง iOS ยังไง เรื่อง ระบบความปลอดภัยคงไม่ต่างมาก แต่การใช้งานจริงต่างกันแบบ สุด ๆ ในความเห็นของผม Apple พลาดพอสมควรในเรื่องนี้ เพราะ Samsung นอกจากจะคิดอยากให้คนเปลี่ยนลองประสบการณ์ ใหม่ ๆ ในการทำธุรกรรมทางการเงินแล้ว เขายังคิดต่อไปอีกว่า ทำยังไง เครื่องรูดบัตรเก่า ๆ จึงจะใช้ร่วมกับเทคโนโลยีสมัยใหม่ได้โดยไม่ต้อง Upgrade เครื่องรูดแต่อย่างใด จึงใช้ MST ปลอ้ยสนามแม่เหล็ก เลียนแบบเสมือนบัตรพลาสติกเรากำลังรูดผ่านเครื่อง ไม่ว่าจะตัวรับ จะเก่าแค่ไหน มันก็คิดว่าเป็นบัตรพลาสติกรูดปกติ จึงไม่มีปัญหาการ ใช้งานกับทั้งเครื่องรูดรุ่นเก่าและรุ่นใหม่ ต่างกับฝั่ง Apple ที่เครื่องรับ ต้องรองรับ NFC (Radiowave) เท่านั้น จึงจะทำงานได้ จะเห็นว่า แค่จุด Start ที่ปลอ้ยให้ออกมาใช้งานพร้อมกันในมือ Samsung มี ร้านที่รองรับ Samsung Pay เกือบทั้งโลก ต่างกับ Apple Pay ที่ เปิดตัวมาก็ต้องรอร้านค้าเปลี่ยนเครื่องรูดบัตรเป็นรุ่นใหม่เสียก่อน (ตอนนี้ Samsung Pay เปิดใช้ในไทยอย่างเป็นทางการ เครื่องตั้งแต่ S6 edge ขึ้นไปใช้ได้แล้วครับ) เสียอย่างเดียวมาพลาดตอน Note 7 ระเบิด ทำให้บริษัทประสบกับภาวะขาดทุนพอสมควร เพราะการ ออกแบบที่ไม่ดีของตัว Battery แต่หลังจากนั้นไม่นาน S8 มือถือ ไร้ขอบก็กลับมาสู่ Samsung สำเร็จ ถือเป็นหนึ่งในความฉลาดที่วาง รุ่น Top เรือธงไว้ 2 Series เพื่อความมั่นคงและกระจายความเสี่ยง คือ มือถือตระกูล Galaxy S กับ Galaxy Note เมื่อ S แยก Note 5 ก็มาช่วย เมื่อ Note 7 ระเบิด S8 ก็มาช่วยผู้หลัก ๆ ก็ให้เห็นถึงแนวคิด ที่รอบคอบ พยายามจะพัฒนาบริษัทตนเองอยู่ตลอดเวลา เรียกได้ว่า ถึงอายุ 67 ปีแล้ว แต่ก็ยังพิตในตลาดโลกอยู่ ก็คงต้องคอยดูพัฒนาการ ของ Samsung กันต่อไปครับ ว่าต่อจากนี้จะเป็นไปในทิศทางใดครับ

